

MODUL VOIP INSTALASI BRIKER DI APLIKASI VM-
WARE

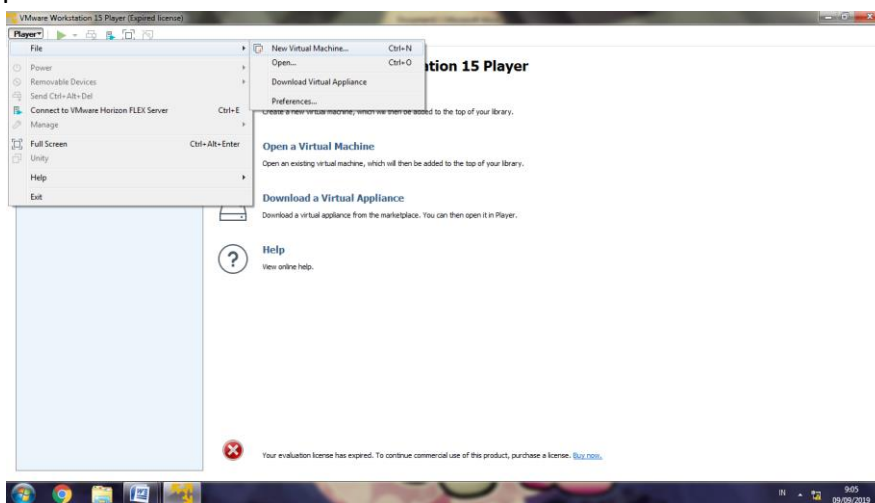


Nama Kelompok:

- 1. NURNILAM SARI DEWI (14)**
- 2. PUTRI SETIAWATI (17)**

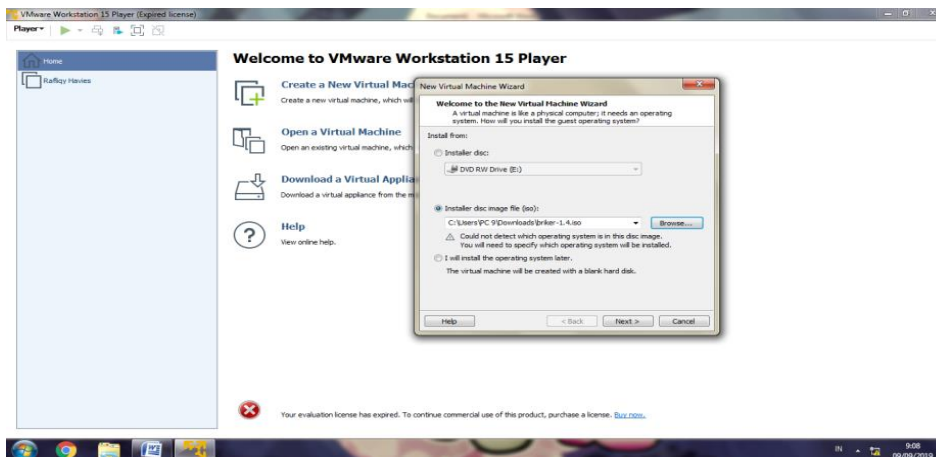
Proses instalasi ISO Briker 1.4 menggunakan Aplikasi VMware Workstation Player

1. Buka Aplikasi **VMware**.
2. Kemudian klik **Player** dan pilih **File > New > Virtual machine** untuk menginstal OS pada VMware.



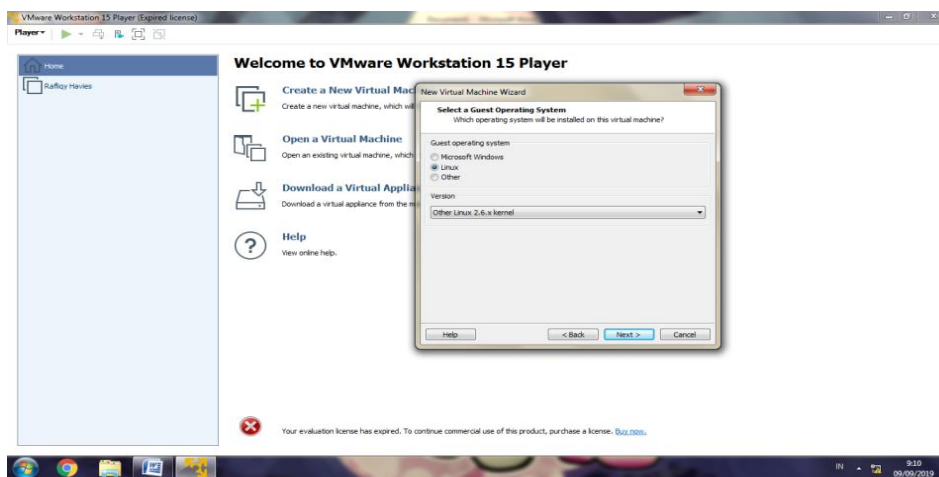
Gambar 1.1 Kotak dialog VMware Workstation Player

3. Pilih installer disc image file(ISO) dan masukkan file ISO Briker yang akan diinstal.



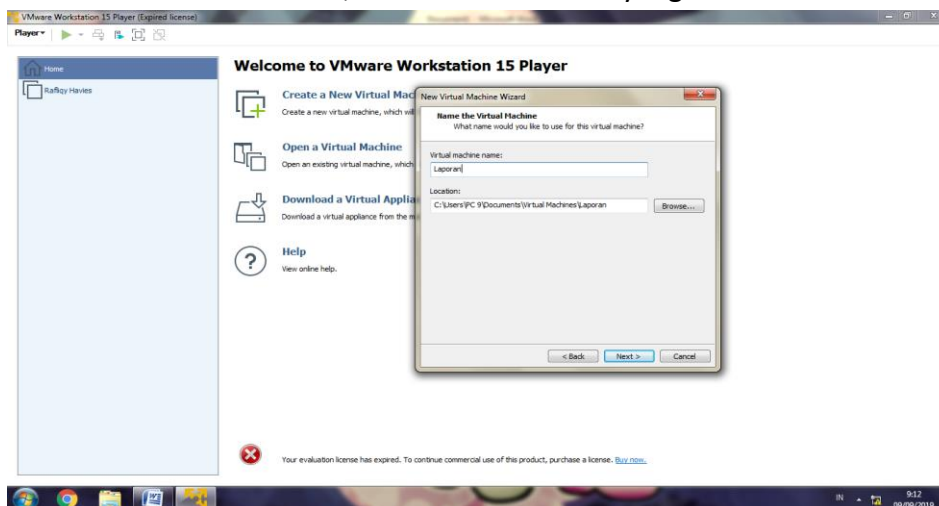
Gambar 1.2 Memasukkan file ISO Briker

- Selanjutnya pada Guest operation system pilih **Linux** dan pada version pilih **other linux 2.6.x kernel** lalu **next**.



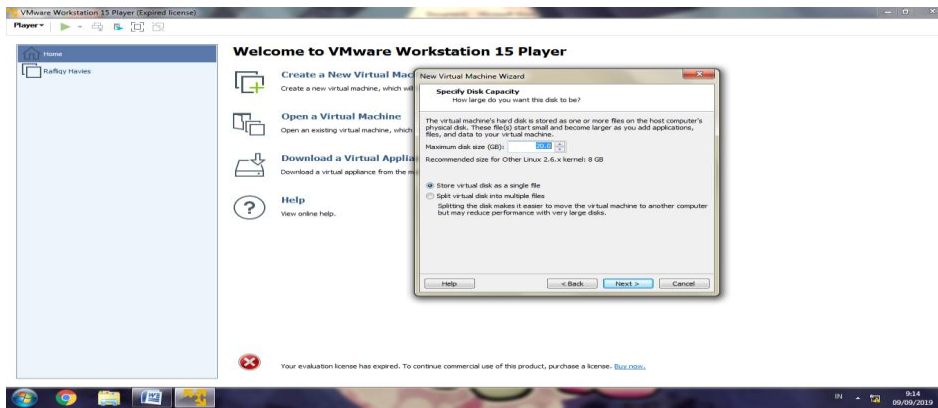
Gambar 1.3 Select a Guest Operating System

- Beri nama virtual machine, dan tentukan lokasi yang akan diinstall. Lalu tekan **next**.



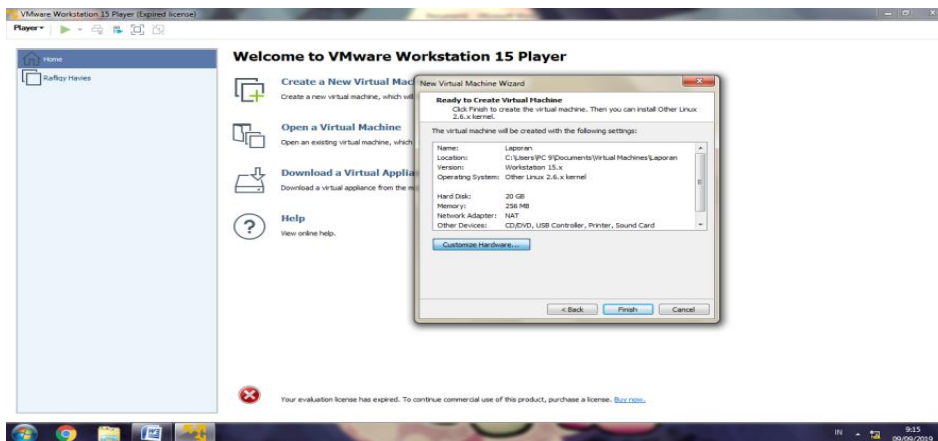
Gambar 1.4 Memberi nama virtual machine

- Tentukan maximal kapasitas ukuran disk yang akan digunakan pada maximum disk size. Lalu tekan **next**.



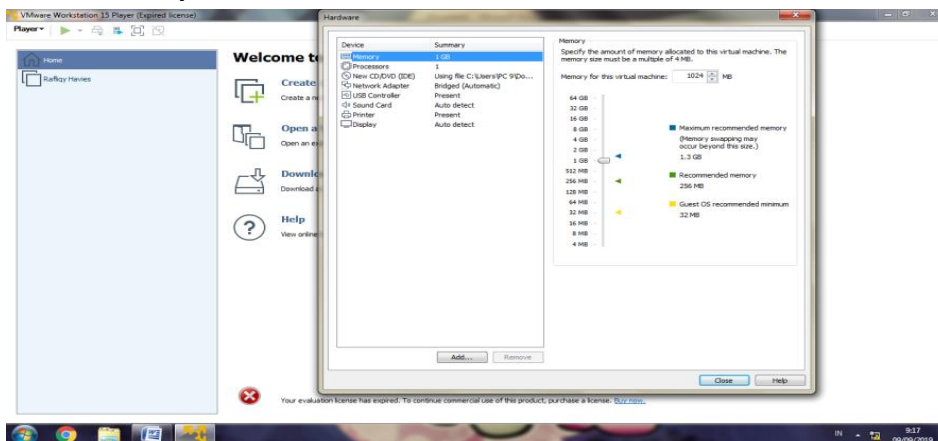
Gambar 1.5 Menentukan maximal kapasitas ukuran disk

- Selanjutnya klik **Customize Hardware** untuk melakukan perubahan setingan.



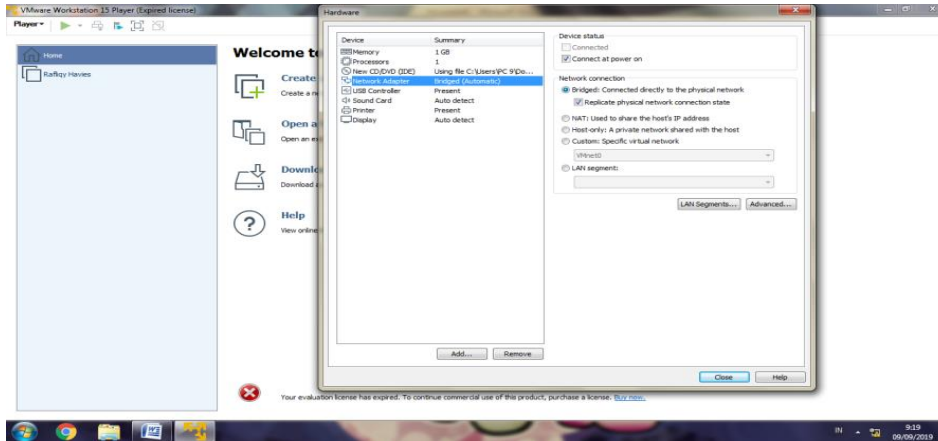
Gambar 1.6 Melakukan perubahan setting

- Pada bagian memory tambahkan ukuran memory hingga 1 GB, selanjutnya pilih **Network Adapter**.



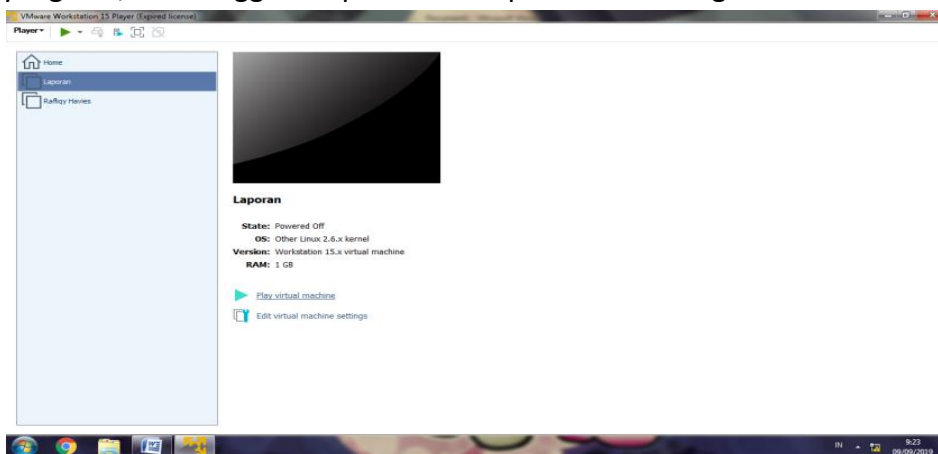
Gambar 1.7 Kotak dialog Hardware

- Pada bagian **Network connection** beri tanda centang pada **Bridged** dan **Replicate physicalnetwork connectionstate** tujuannya agar virtual dapat terhubung pada jaringan yang digunakan. Setelah selesai tekan **OK**. Lalu tekan **Finish**.



Gambar 1.8 Network connection

10. Setelah itu klik **play virtual machine** pada file yang telah dikonfigurasi. Ikuti proses yang ada, dan tunggu sampai briker siap untuk di konfigurasi.



Gambar 1.9 Tampilan memulai Instalasi Briker

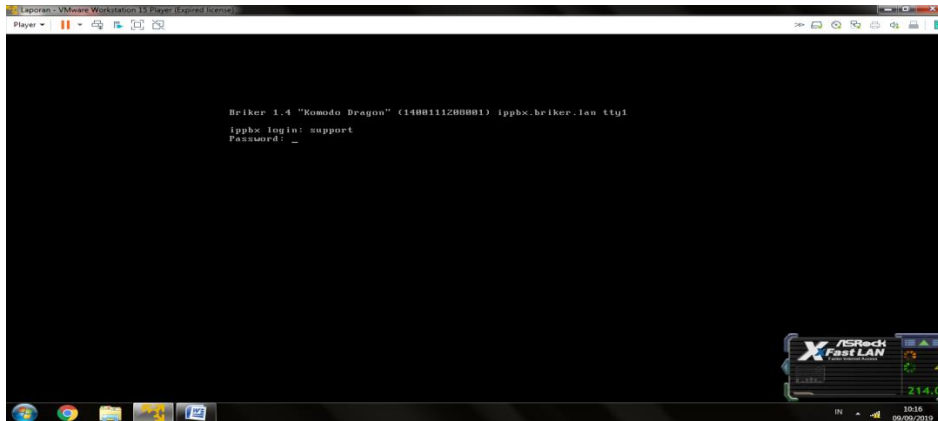
11. Pilih **1. Automatical (WARNING: this will remove everything)**. Enter, tunggu instalasi hingga selesai.



Gambar 1.10 Briker 1.4

12. Selanjutnya melakukan konfigurasi Briker.

Username : support
Password : Briker



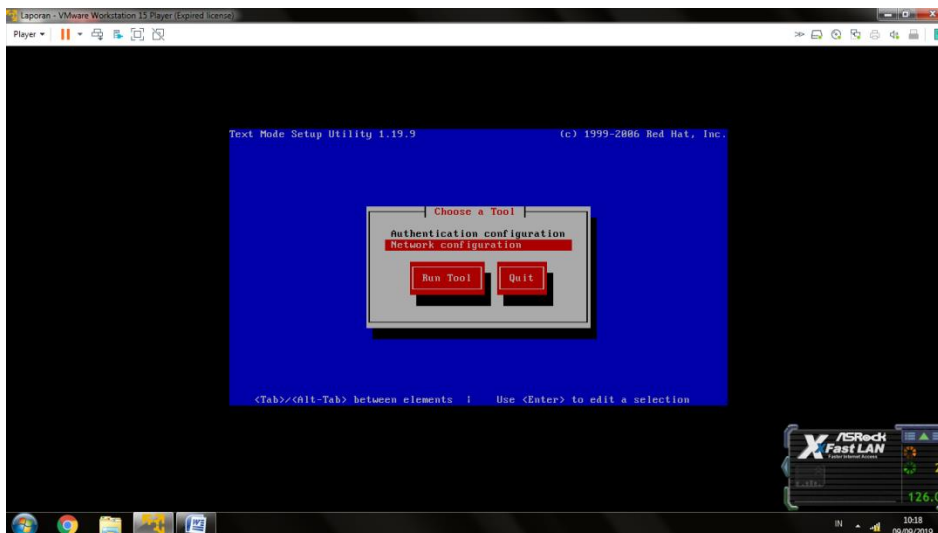
Gambar 1.11 Memasukkan username dan password

Setelah selesai ketik \$su

Kemudian masukkan password: Briker

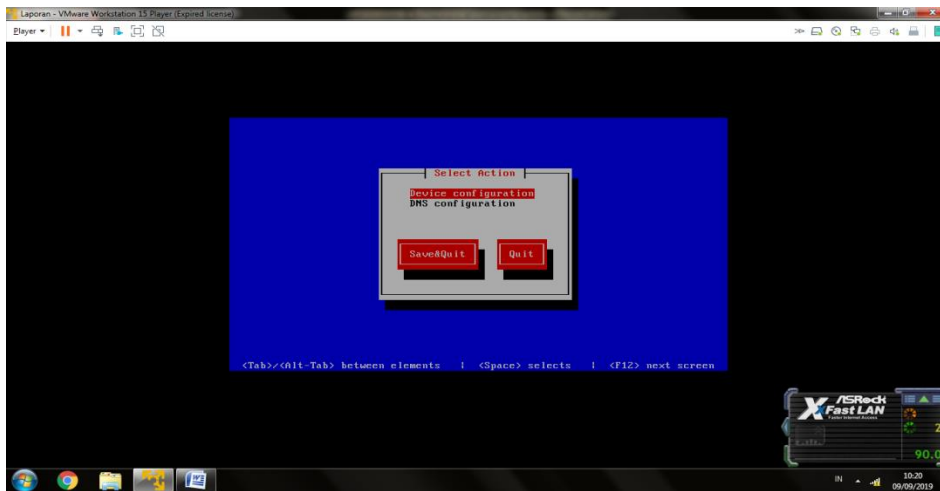
\$setup

Setelah itu Enter dan muncul jendela setup. Pilih **Network Configuration**. Enter.



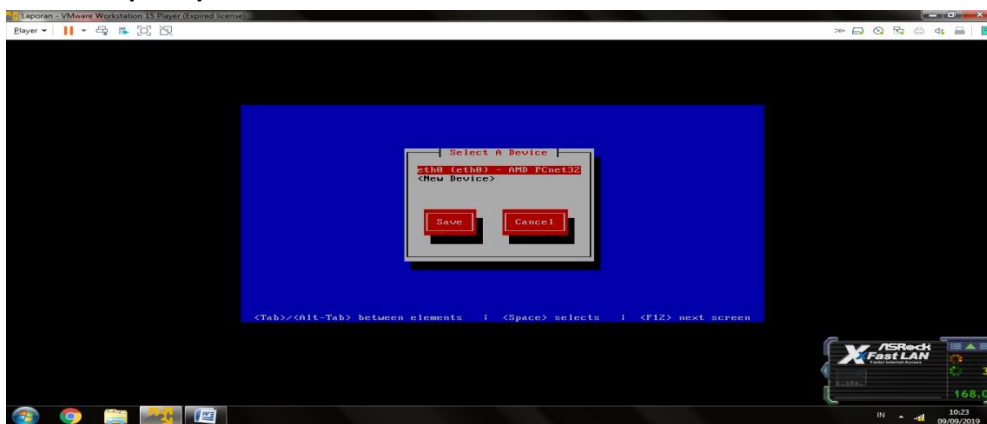
Gambar 1.12 Setup

Kemudian pilih **Device configuration**. Enter.



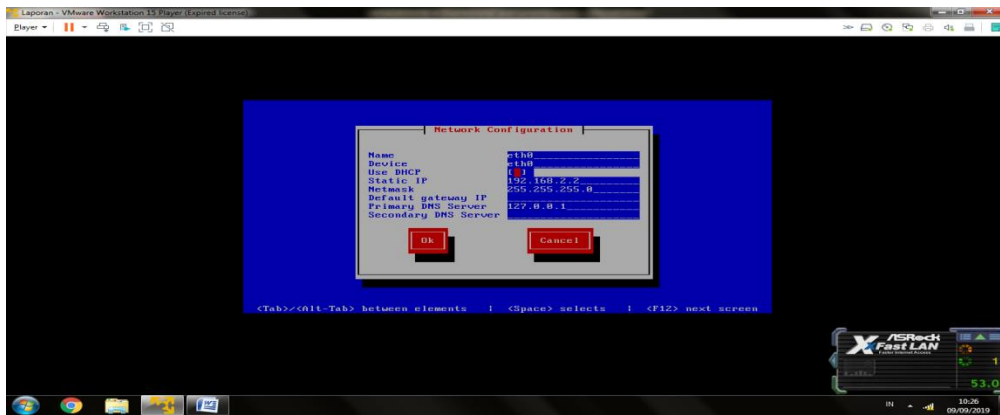
Gambar 1.13 Device Configuration

Pilih **eth0(eth0)-AMD Pcnct32**. Lalu tekan **Enter**.



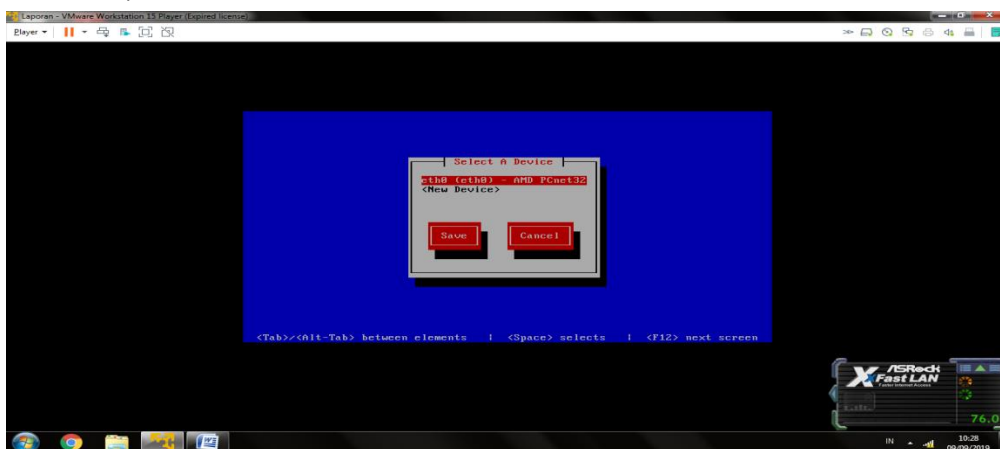
Gambar 1.14 eth0(eth0)-AMD Pcnct32

Lalu beri tanda bintang(*) pada **use DHCP[]**, dengan mengetik spasi pada keyboard. Selanjutnya pilih **OK**.



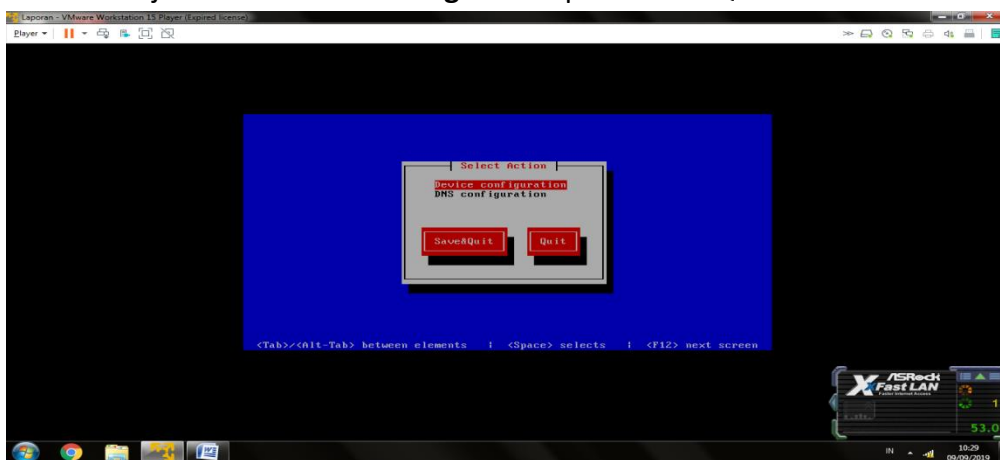
Gambar 1.15 use DHCP[*]

Pilih **Save**, lalu tekan **Enter**.



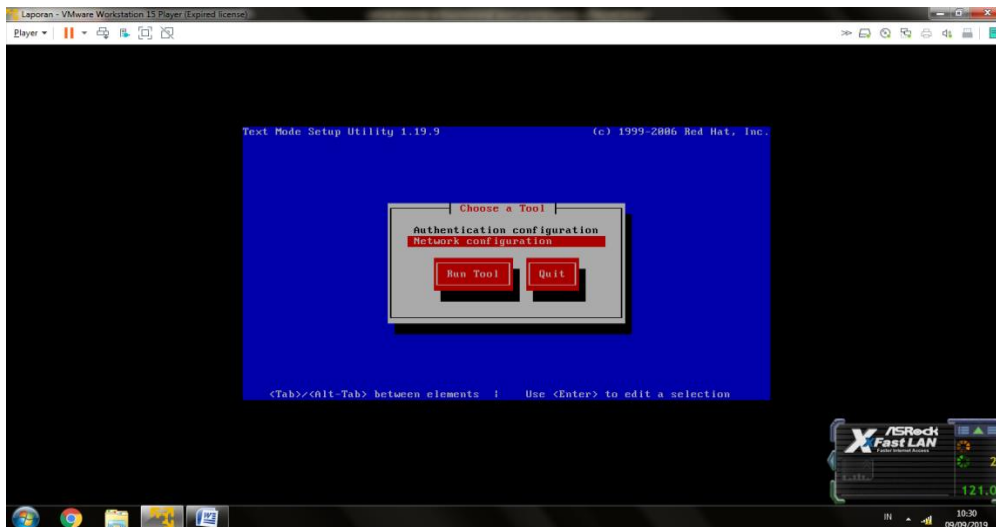
Gambar 1.16 Kotak dialog Select A Device

Kembali ke jendela **Network configuration** pilih **Save&Quit**.



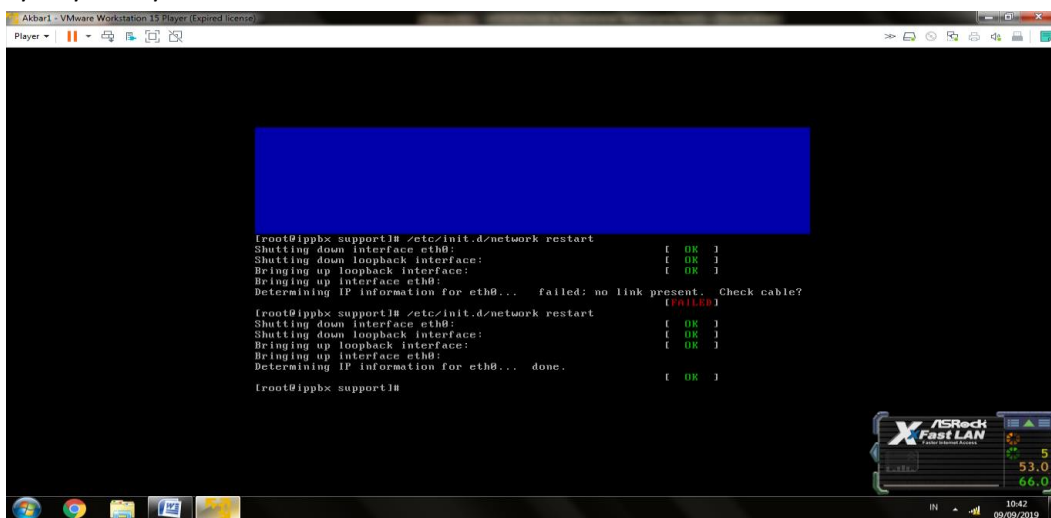
Gambar 1.17 Device configuration

Kembali ke jendela **Setup**, Pilih **Quit**.



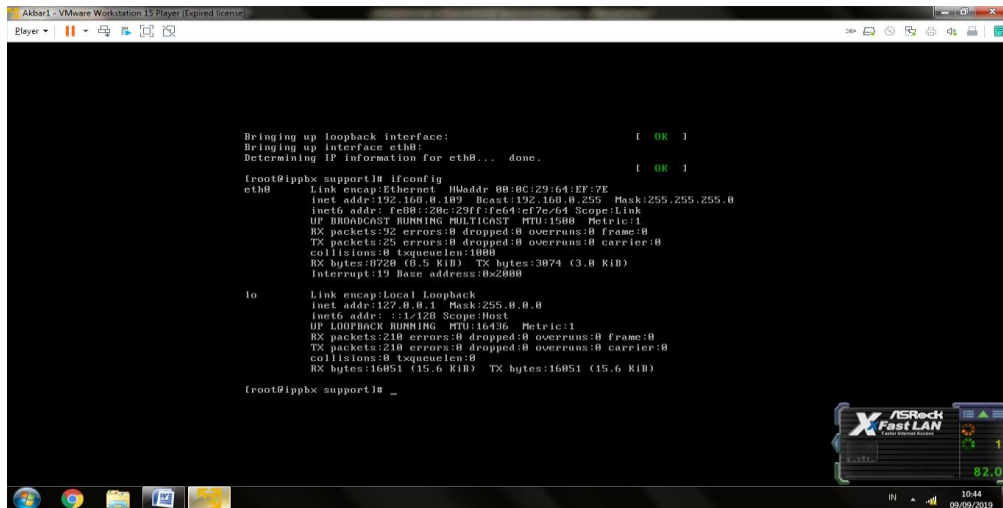
Gambar 1.18 Setup

13. Selanjutnya lakukan restart network ketik:
 #/etc/init.d/network restart



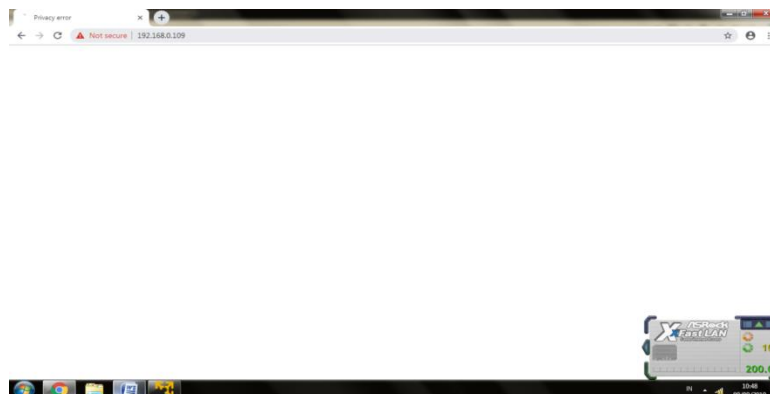
Gambar 1.19 Restart Network

Untuk mengetahui ip address yang digunakan pada Briker ketik:
#ifconfig



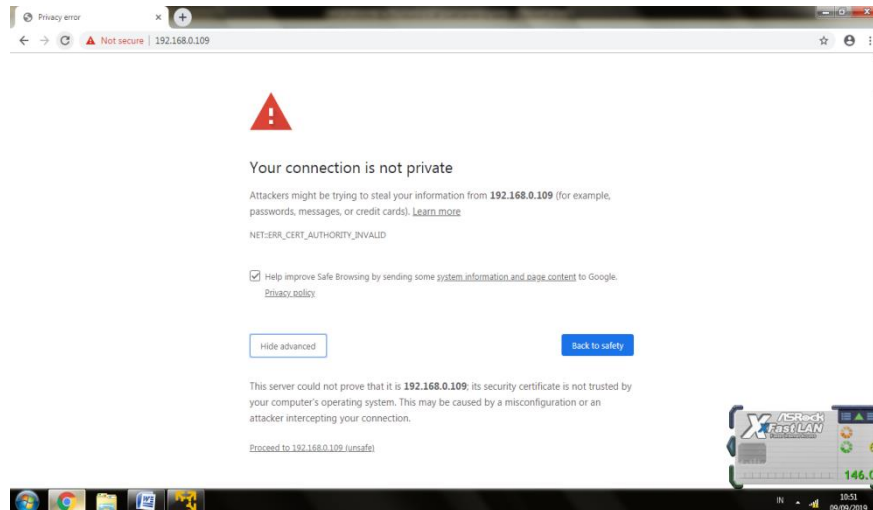
Gambar 1.20 Cara mengetahui IP Address

14. Selanjutnya masuk melalui web browser ke alamat IP Server (IP pada Briker):
192.168.22.127



Gambar 2.1 IP Pada Briker

15. Lalu klik **Advanced**, dan klik **proceed to 192.168.22.127 (unsafe)**.



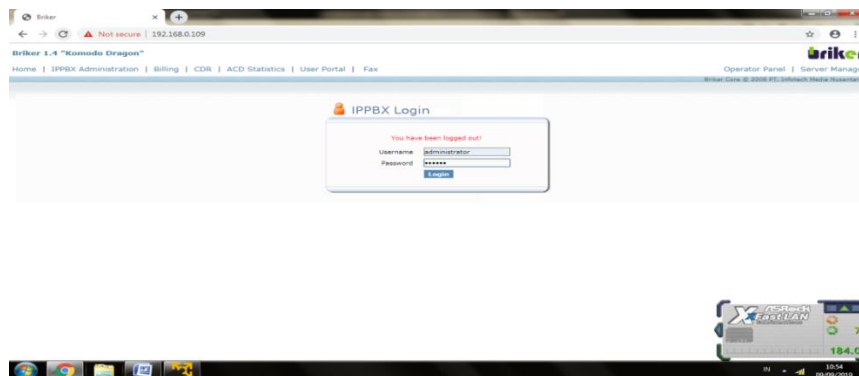
Gambar 2.2 Masuk pada link Briker

16. Pada **IPPBX Login**, masukkan **Username** dan **Password**.

Default web login:

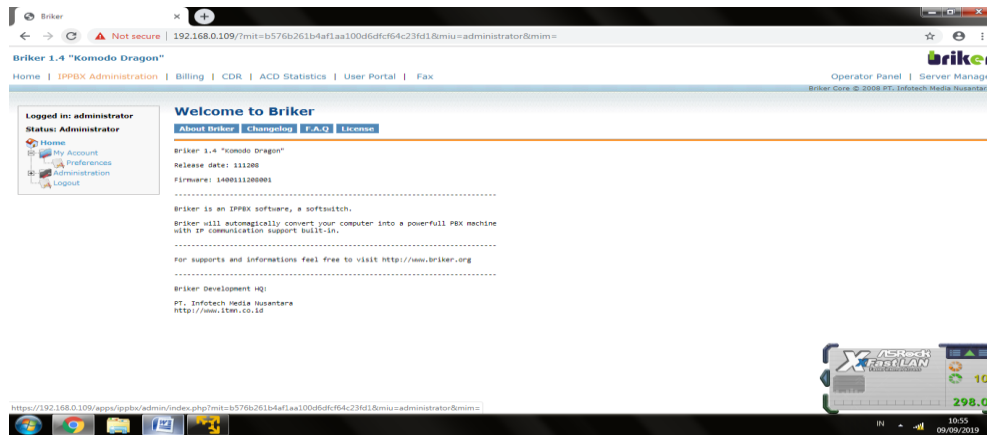
Username : administrator

Password : Briker



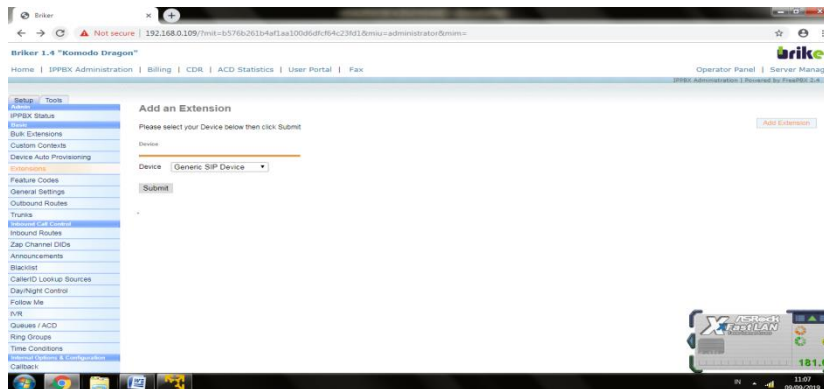
Gambar 2.3 IPPBX Login

Untuk menambahkan user account pilih menu **IPPBX Administration**.



Gambar 2.4 IPPBX Administration

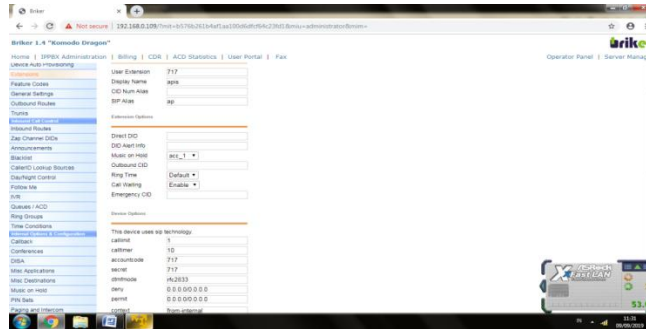
17. Pada tampilan **Extensions**.
 Klik **Add Extensions**.
 Pilih Device: **Generic SIP Device**.
 Klik **Submit**.



Gambar 2.5 Menambahkan user account

18. Setting pada

User Extension	: 603
Display name	: nilam
SIP Alias	: nl
Device Options	
Calltimer	: 10
Accountcode	: 603
Secret	: 603



Gambar 2.6 Gambar dialog SIP Extension

Voicemail & Directory

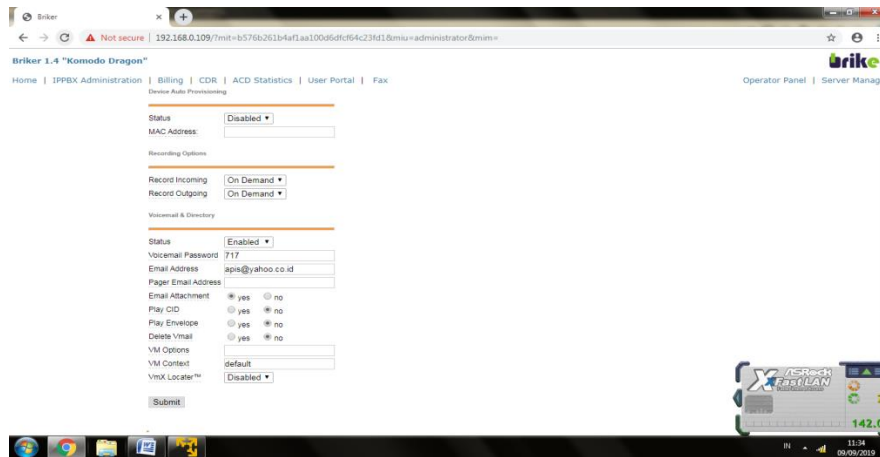
Status : Enabled

Voicemail Password : 603

Email Address : nilam@gmail.com

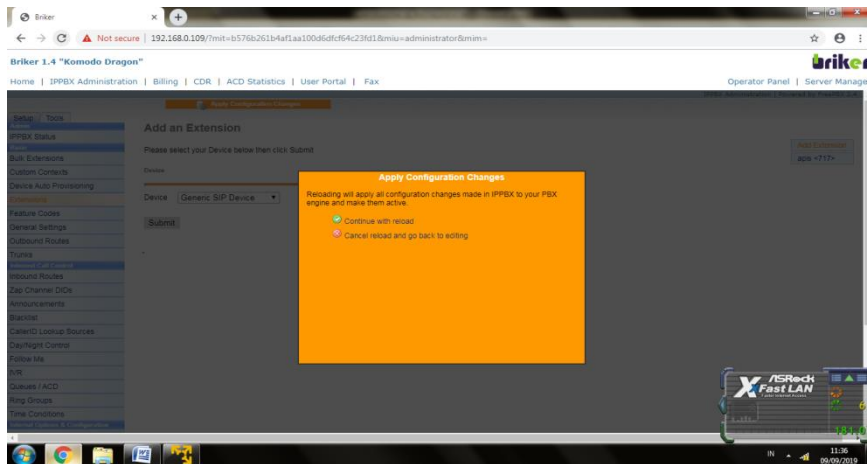
Email Attachment : yes

Setelah selesai klik **submit**.

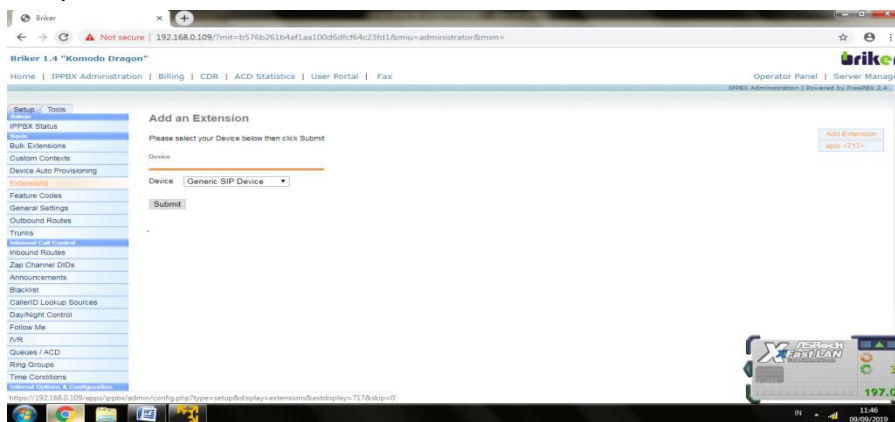


Gambar 2.7 Voicemail & Directory

Selanjutnya klik **Apply Configuration Changes**, untuk menerapkan semua hasil konfigurasi. Dan pilih **Continue with reload**.



Gambar 2.8 Kotak dialog Apply Configuration Changes Tampilan setelah ditambahkan user Account.

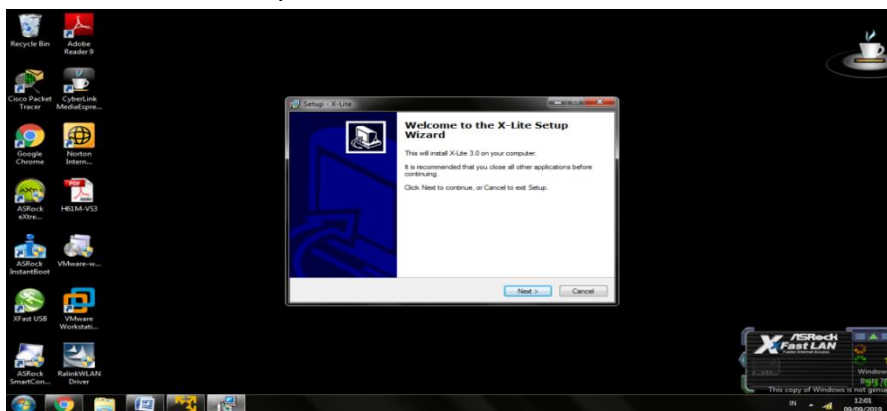


Gambar 2.9 Tampilan halaman Extensions

19. Konfigurasi Briket telah selesai.

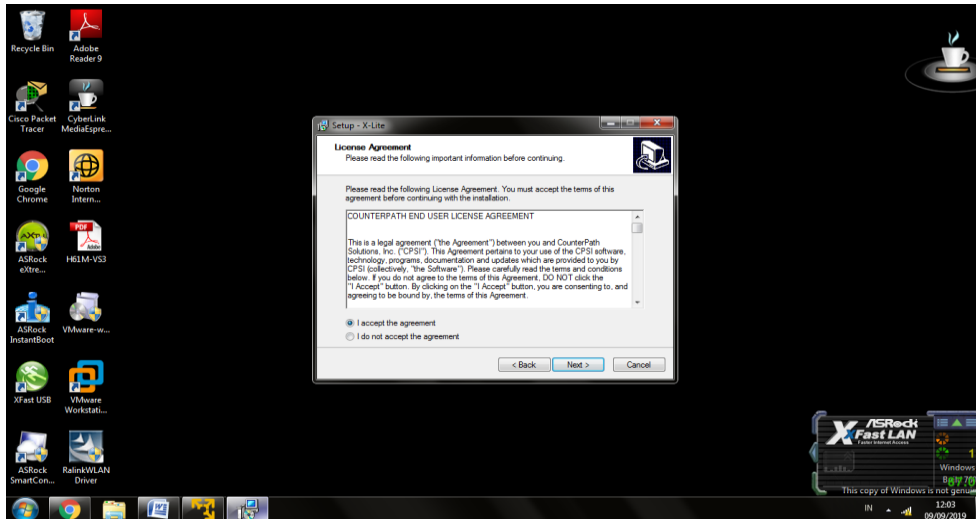
Selanjutnya Install **X-Lite 3.0**.

1. Kemudian muncul seperti ini dan klik **Next**.



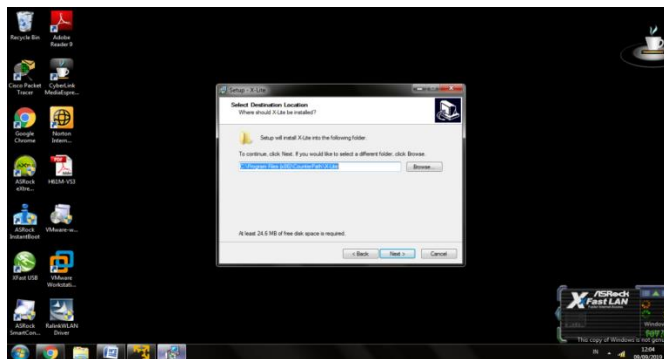
Gambar 3.1 Kotak dialog X-Lite

2. Pilih **I accept the agreement**, untuk menyetujui dan klik **Next** untuk melanjutkan.



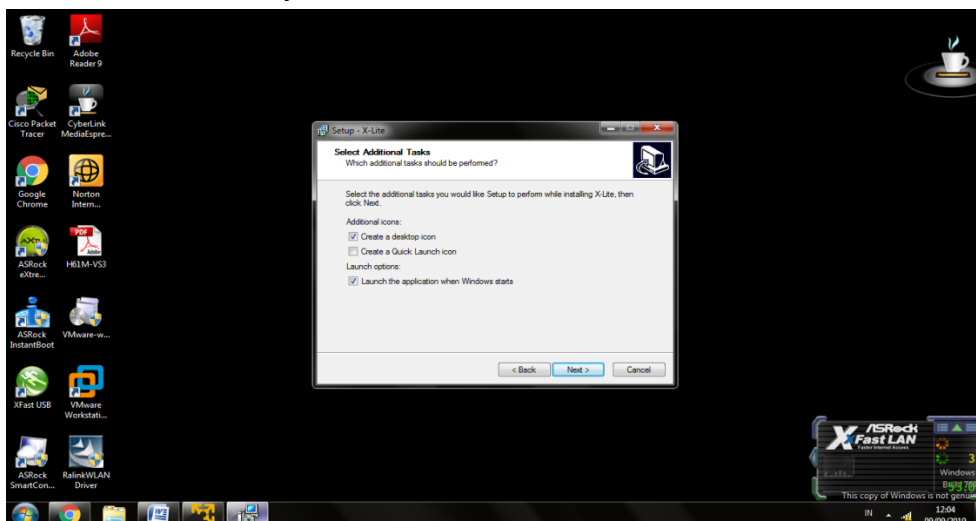
Gambar 3.2 Kotak dialog setup X-Lite

3. Tentukan letak folder, lalu klik **next**.



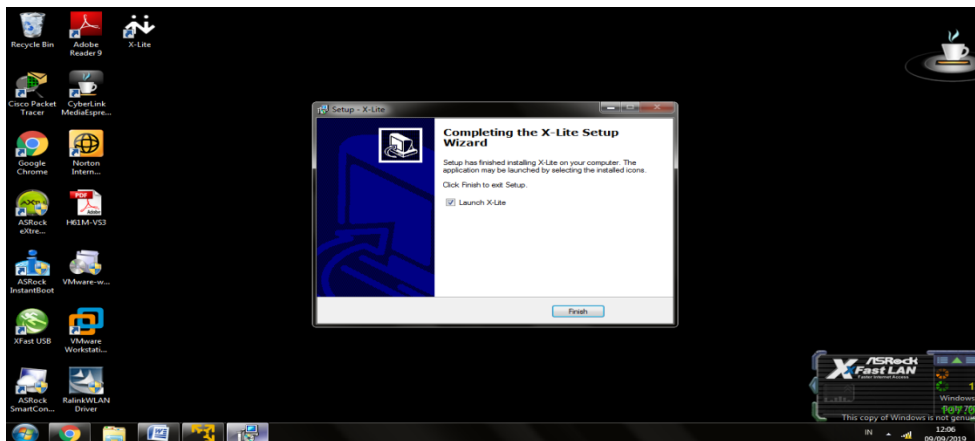
Gambar 3.3 Menentukan letak folder

4. Klik **next** untuk melanjutkan instalasi.



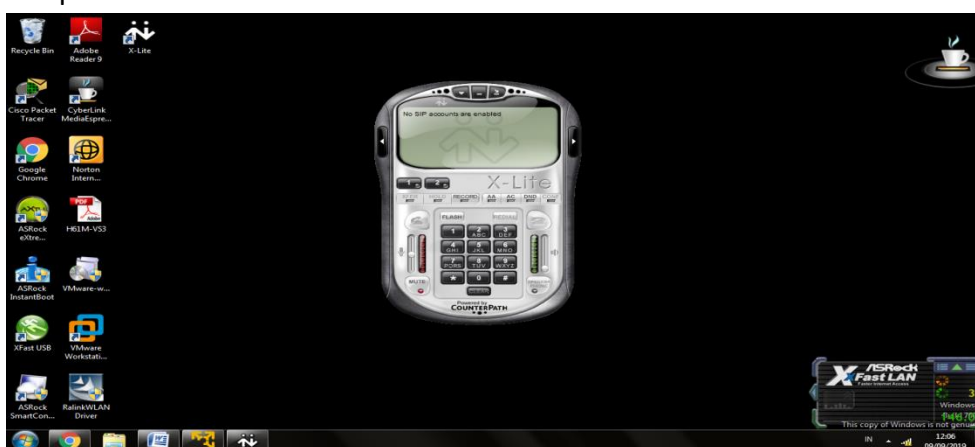
Gambar 3.4 Proses instalasi

5. Tunggu instalasi hingga selesai dan muncul tombol **Finish**.



Gambar 3.5 Instalasi selesai

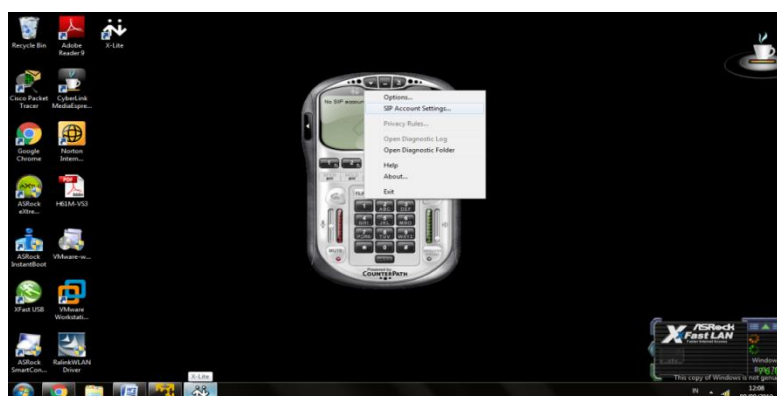
6. Tampilan setelah instalasi.



Gambar 3.6 Tampilan X-Lite

7. Konfigurasi X-Lite

Setting SIP Account. Klik tombol panah segitiga, pilih **SIP Account Setting**. Untuk memasukkan user account.



Gambar 3.7 Memasukkan user account

8. Klik **Add** untuk menambahkan user account dan password.



Gambar 3.8 Menambahkan user account dan password

9. Isi Account seperti yang telah dibuat tadi.

Display Name	: nilam	> Nama yang akan tampil pada X-Lite
Username	: 603	> Sesuai pada extension yang dibuat
Briker Password	: 603	> Sama dengan user name
Domain	: 192.168.22.127	> Sesuai dengan IP yang didapat

Selanjutnya melakukan pengujian dari user 717 ke user lain. Berikut tampilan pada X-Lite pada user 717 yang terhubung dengan user lain.

Pengujian dapat juga menggunakan test panggilan ke *43, apabila ada talk service, konfigurasi telah berhasil.

Selanjutnya melakukan pengujian dari user 717 ke user lain. Berikut tampilan pada X-Lite pada user 717 yang terhubung dengan user lain.

Pengujian dapat juga menggunakan test panggilan ke *43, apabila ada talk service, konfigurasi telah berhasil.



Gambar 3.9 Konfigurasi berhasil